

KARĪNA HORSTA

LIEPĀJAS LATVIEŠU BIEDRĪBAS NAMS:
ERNESTA ŠTĀLBERGA PRIEKŠLIKUMI
ARCHITEKTŪRAS KONKURSOS
1913. UN 1934. GADĀ

ANOTĀCIJA

Kopš 20. gs. sākuma latviešu biedrību īpašumā bija pietiekami finanšu līdzekļi, lai atļautos celt īpaši šai funkcijai paredzētas reprezentablas un daudzfunkcionālas sabiedriskas celtnes. Liepājas Latviešu biedrība savu namu plānoja celt pie Rožu laukuma – 1913. gadā nama projekta izstrādei pieaicināja trīs ar Liepāju saistītus arhitektus: Valteru Krūmiņu, Ernestu Poli un vēl arhitektūru studējošo Ernestu Štālbergu. Par labāko atzina Poles priekšlikumu, tomēr dažādu apstākļu dēļ to neizdevās īstenot. Pie idejas par savu namu biedrība atgriezās pēc 20 gadiem, kad arhitektam Artūram Krūmiņam uzdeva izstrādāt jaunbūves projektu, ko noraidīja, un 1934. gadā izsludināja atvērtu konkursu.

Ernesta Štālberga priekšlikumi abos konkursos godalgas neguva, taču uzskatāmi parāda viņa daiļrades attīstību. 1913. gadā topošais arhitekts, vēl Pēterburgas Mākslas akadēmijas students, kā studiju darbu radījis sīki detalizētu, neorenesanses formās uzcītīgi dekorētu, tomēr visumā tradicionālu celtni ar rūpīgi risinātu biedrības nama funkciju ietilpinājumu neregulārajā zemesgabalā. 1934. gada konkursam tapušais mets, lai arī tikpat racionāls, stilistiski ir pilnīgs pretstats – fasādes ir nedekorētas un izteikti askētiskas, bet telpiskais risinājums – ļoti komplicēts.

Atslēgas vārdi: *Ernests Štālbergs, Liepājas Latviešu biedrības nams, arhitektūra, biedrību nami, 20. gadsimts*

Kopš 19. gadsimta vidus līdz ar pirmo nacionālo atmodu un latviešu inteliģences un turīgās vidusšķiras veidošanos latvieši sāka aktīvi dibināt savas sabiedriskās organizācijas, kuras palīdzēja aizstāvēt viņu sociālās un saimnieciskās intereses, rūpējās par izglītošanas un kultūras funkciju, kā arī kopīgām publiskām aktivitātēm. Sākotnēji latviešu biedrības parasti ievācās īrētās telpās, kurās svarīgākā bija sanāksmēm piemērota plaša zāle, taču reizēm aprobežojās arī tikai ar administrācijas vai bufetes telpām. 20. gadsimta sākumā šo organizāciju īpašumā jau bija pietiekami lieli finanšu līdzekļi, lai iegādātos zemesgabalus un atļautos celt savas īpaši šai funkcijai radītas reprezentablas sabiedriskas ēkas; tas ļāva biedrības namu būvniecībai aktivizēties arī

provincēs pilsētās un lauku apvidos¹. Pēc neatkarības iegūšanas dažādu biedrību namu celtnes kļuva vēl izplatītākas, funkcionāli pārklājoties ar tautas namiem u. tml. nozīmes ēkām.

Šīs celtnes uz apkārtējās apbūves fona izcēlās ar izteiksmīgu būvapjomu un augstvērtīgu dekoratīvo apdari. Tomēr, kā norāda biedrību namu arhitektūras pētniece Agate Eniņa, "20. gs. sākumā latviešu intelīģence vairs nevēlējās pieņemt iepriekšējos gadsimtos lietoto formu atveidojumus jauno celtnu arhitektūrā."² Ilgus gadus vienīgais šādu namu paraugs bija arhitekta Jāņa Frīdriha Baumaņa (1834–1891) projektētais un uzceltais (1869–1870) un vēlāk Konstantīna Pēksēna (1859–1928) pārbūvētais (1887–1892) Rīgas Latviešu biedrības nams, kas, tāpat kā citi šī perioda biedrību nami, atspoguļoja historisma laikmetu ar ēkas funkcijai atbilstošā vēsturiskā stila – itāļu neorenesanses – arhitektonisko veidolu.³ 20. gadsimta pirmajos gadu desmitos šāda radošā metode latviešu biedrību ēkām vairs nebija tik izplatīta, jo tika meklēts jauns, latvisks stils, kuru sākotnēji atrada jūgendstila un sevišķi ziemeļu nacionālā romantisma izpausmēs, bet sākot ar gadsimta otro desmitgadi – arī neoklasicismā, un vēlāk funkcionālismā. Latviskā stila meklējumus klasiskās mākslas un arhitektūras mantojumā var uztvert kā arhitektu vēlmi apliecināt savu piederību eiropēiskās klasiskās kultūras tradīcijām⁴. Turklāt reizēm šie stili tika brīvi apvienoti vienā celtnē, tādēļ pēc Rīgas Latviešu biedrības nama nodegšanas 1908. gadā arhitekti Eižens Laube (1880–1967) un Ernests Pole (1872–1914), projektējot jauno ēku (1909–1910), meistarīgi apspēlēja gan jūgendstila, gan aktuālā neoklasicisma dekoratīvās formas.⁵ Savukārt provincē netrūka arī iepriekšējam periodam raksturīgās atskatīšanās pagātnē.

20. gadsimta sākuma latviešu biedrības namu stilistisko dažādību raksturo vēlā jūgendstila formās ieturētais Mīlgrāvja pretalkohola biedrības "Ziemeļblāzma" otrais nams (Augusts Dombrovskis, 1910–1913), neorenesanses stilam atbilstošais Tukuma Viesīgās biedrības nams (1902), kā arī Jelgavas Latviešu biedrības nams (Pauls Eple, 1909) kā pirmā latviešu biedrības ēka nacionālā romantisma stilā⁶ un Rūjienas Saviesīgās biedrības nams (Aleksandrs Vanags, 1914) neoklasicisma stilā. Starpkaru periodā šādas funkcijas ēkas tika celtas gan neoklasicisma stilā, kā Valkas tautas nams (Augusts Raisters, 1924–1927), gan aktuālajā funkcionālisma stilā, kā Tautas nams Rīgā (Alfrēds Karrs, Kurts Betge, 1929), gan apvienojot funkcionālisma un neoklasicisma iespaidus, kā Daugavpils Vienības namā (Verners Vitands, 1937).

Biedrību namiem bija daudzveidīgas funkcijas – tajos atradās gan plašas un greznas sarīkojumu zāles ar skatuvi, gan administrācijas telpas, gan

1 *Kraštinš J.* Latviešu biedrību nami un kultūras nams "Ziemeļblāzma" // Nacionālā identitāte un vide / Red. J. Šķilters. – Rīga: LU SPPI, 2011. – 101. lpp.

2 *Eniņa A.* Biedrību nami jūgendstila arhitektūras kontekstā // Latvijas Zinātņu Akadēmijas Vēstis. – A daļa. – 2017. – 71. sēj. – Nr. 1. – 59. lpp.

3 *Lāce D.* Arhitektūra // Rīga: Latvijas Mākslas akadēmijas Mākslas vēstures institūts; Mākslas vēstures pētījumu atbalsta fonds, 2019. – 3. sēj. – 2. grām.: Reālisma un historisma periods. 1840–1890 / Sast. E. Kļaviņš. – 248. lpp.

4 *Grosa S.* Arhitektūra // Rīga: Latvijas Mākslas akadēmijas Mākslas vēstures institūts; Mākslas vēstures pētījumu atbalsta fonds, 2014. – 4. sēj.: Neoromantiskā modernisma periods. 1890–1915 / Sast. E. Kļaviņš. – 542. lpp.

5 Turpat. – 541. lpp.

6 *Eniņa A.* Biedrību nami jūgendstila arhitektūras kontekstā. – 61. lpp.

veikali, krājaizdevu sabiedrības, muzejs, bibliotēka un pat dzīvokļi. Biedrību namu plānojumā galvenā vieta bija veltīta vienai vai vairākām sarīkojumu zālēm ar skatuves daļu, taču svarīgas bija arī to palīgtelpas – svinīga ieejas halle, bufete, foajē un garderobe.⁷

LIEPĀJAS LATVIEŠU BIEDRĪBAS NAMA PROJEKTU KONKURSS 1913. GADĀ

Liepājas Latviešu biedrība dibināta 1903. gadā. Sākotnēji tā irēja “trīs līdz četras mazas bufetes istabiņas”, tāpēc saviesīgus pasākumus rīkoja citu biedrību vai iestāžu telpās. 1907. gadā latviešu biedrība beidzot nopirka vienkāršu vienstāva namu Jaunliepājā, tagad Raiņa ielā 2, kur iepriekš atradās Liepājas Latviešu labdarības biedrība.⁸ Lai arī tajā bija sarīkojumiem piemērota zāle ar 500 sēdvietām⁹, celtni nācās vairākkārt pārbūvēt, ieviešot tajā modernas ērtības. Galu galā biedrība atzina, ka nams (sevišķi zāle ar skatuvi) tomēr nav pielāgojams aktuālajām laikmeta prasībām, un plānoja celt jaunbūvi. Šķiet, ka šajā periodā Liepājas Latviešu biedrība bija pietiekami turīga, jo tā kā uz tai piederošās grunts nevarēja uzcelt pienācīgu biedrības namu, 1912. gadā tā ar Liepājas Savstarpējās kredītbiedrības palīdzību¹⁰ iegādājās divus zemesgabalus ar ēkām prestižā vietā – pašā pilsētas centrā pie Rožu laukuma, starp tag. Andreja Pumpura un Stendera ielām. Novietojuma izvēle tika skaidrota kā biedru pulcēšanās ziņā izdevīgāka¹¹, bet, visticamāk, savu lomu spēlēja arī nacionālā pašapziņa un reprezentācijas aspekts.

Neilgi pēc gruntsgabalu iegādes tika sarīkots slēgts jaunbūves projektu konkurss – 1913. gadā biedrība nama projekta izstrādei pieaicināja trīs arhitektus, kuri visi bija kaut kādā mērā saistīti ar Liepāju. Konkursā piedalījās Liepājā dzimušais topošais arhitekts Ernests Štālbergs (1883–1958), kurš tobrīd studēja Pēterburgas Mākslas akadēmijas Arhitektūras nodaļā, tā brīža pilsētas galvenais arhitekts Valters Krūmiņš (1879–?), kā arī arhitekts Ernests Pole (1872–1914), kurš savulaik Liepājā bija strādājis par skolotāju un nodarbojies ar ērģel spēli¹². Par realizējamu atzina Poles priekšlikumu¹³; varbūt izvēli par labu šim metam noteica viņa veiksmīgais darbs pie Rīgas Latviešu biedrības jaunā nama. Tomēr Liepājas Latviešu biedrības ēku uzcelt neizdevās gan arhitekta nāves dēļ 1914. gadā, gan Pirmā pasaules kara dēļ, kas izraisīja kā finansiālas, tā saimnieciskas problēmas. Jāuzsver, ka nedz konkursa nolikums, nedz Poles un Krūmiņa radītie biedrības nama projekti, visticamāk, nav saglabājušies, taču Latvijas Valsts arhīvā (turpmāk LVA) ir atrodams Ernesta Štālberga radītais priekšlikums¹⁴.

7 Grosa S. Arhitektūra. – 456. lpp.

8 I. A. K. Liepājas latviešu biedrība // Dzimtenes Vēstnesis. – 1915. – Nr. 96. – 10. apr.

9 Ozoliņa Dz. Liepājas pilsētas pašvaldība: 1877–1913. – Rīga: Zinātne, 1990. – 278. lpp.

10 –rs. Liepāja // Dzimtenes Vēstnesis. – 1913. – Nr. 294. – 20. dec.

11 I. A. K. Liepājas latviešu biedrība // Dzimtenes Vēstnesis. – 1915. – Nr. 96. – 10. apr.

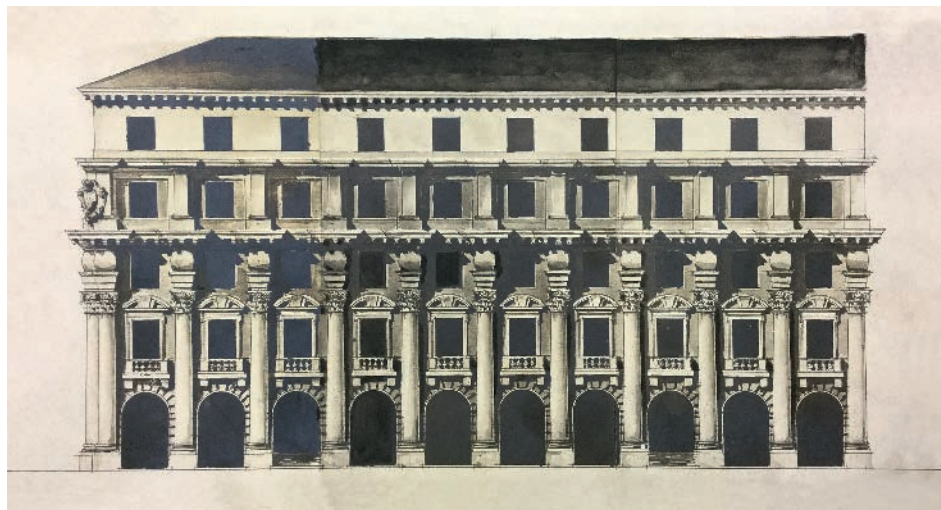
12 Grosa S. Arhitektūra. – 543. lpp.

13 –rs. Liepāja // Dzimtenes Vēstnesis. – 1913. – Nr. 294. – 20. dec. Ziņas par šī konkursa dalībniekiem no šī avota.

14 LNA LVA, F.95, A.1, L.201, 9.–13., 17. lp.

Pēc tā spriežot, namā plānā vajadzēja iekļaut sarīkojumu zāli ar skatuvi un 500 sēdvietām, kā arī balkonu ar 250 vietām, vairākas mazāka izmēra sanāksmju un pasākumu zāles, muzeja un biedrības administrācijas telpas, bufeti ar ēdamzāli, kā arī vairākus piecu līdz septiņu istabu dzīvokļus. Iespējams, pirmajā stāvā bija jāparedz arī veikalu telpas, turklāt namā bija plānotas vairākas ieejas gan no Rožu laukuma, gan no Pumpura ielas.

Ernesta Štālberga radītais biedrības nama mets veidots divos ļoti tuvos variantos – viens kā jau minētā konkursa projekts, otrs kā studiju darbs, par ko liecina Pēterburgas Mākslas akadēmijas (turpmāk PMA) zīmogs uz projekta lapas.¹⁵ Viņa veikums atbilst PMA tolaik aktuālajai modernizētā historisma pieejai, kurā

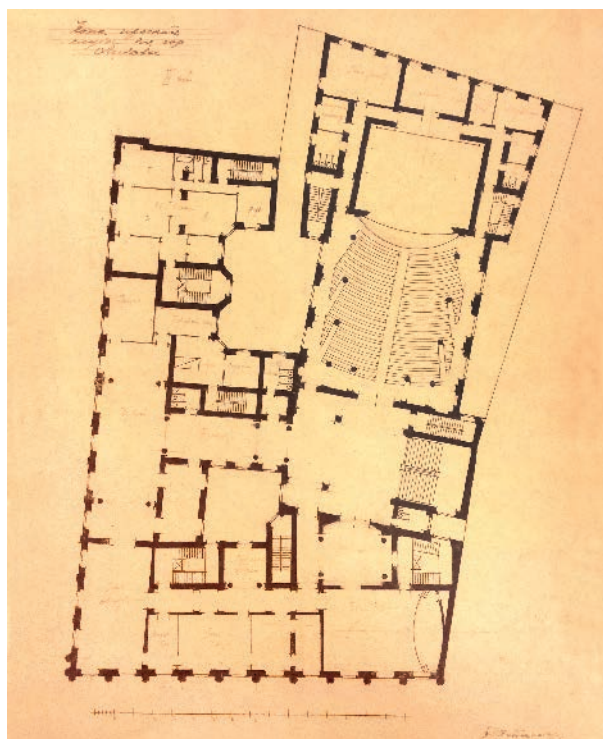


1. attēls. Ernests Štālbergs. Liepājas Latviešu biedrības nams. Galvenās fasādes projekts. 1913. LNA LVA, 95. f., 1. a., 201. l. 17. lp.

vēsturiskās formas netraucēja radīt racionālu plānojumu, tomēr galvenā nozīme bija reprezentācijas aspektam, par ko liecina ēkas arhitektoniskais veidols, telpu izkārtojums un galvenās fasādes kompozīcija. Neregulārajam gruntsgabalam pielāgotās četrstūrveida celtnes ieejas daļas būvaprjoms aizsedz zemesgabalā tālāk novietoto paaugstināto skatuves apjomu. Piecus stāvus augstā galvenā fasāde pret Rožu laukumu bagātīgi rotāta ar lielā ordera korintiskām puskolonnām un citiem no itāļu renesanses aizgūtiem motīviem. (1. attēls.)

Pirmo stāvu akcentē rustota arkāde, bet otrā stāva logi ar balustrādi apakšdaļā un segmentveida pārsedzi aizgūti no itāļu arhitekta Andrea Palladio (1508–1580) 1550. gadā projektētā *Palaco Kierikati* (*Palazzo Chiericatti*), savukārt trešajā stāvā antablementa vietā virs kapitēļa veidota vēl viena stilizētam kapitēlim līdzīga būvdetaļa, ko vainago dzega ar diviem atikas stāviem. Uz ēkas stūra bija paredzēta Itālijas renesanses celtnēm raksturīga dekoratīva kartuša. Šajā laikā Štālbergs Pēterburgā strādāja pie arhitekta Vladimira Ščuko (*Владимир Шчуко*, 1878–1939) un abiem neorenesanse bija ļoti iecienīts stils, tāpēc biedrības nama metā redzami iespaidi no darba devēja radošā rokraksta, piemēram, lielā

¹⁵ LNA LVA, 95. f., 1. a., 201. l., 12. lp.



2. attēls. Ernests Štālbergs.
Liepājas Latviešu
biedrības nams.
Otrā stāva plāns. 1913.
LNA LVA, 95. f., 1. a., 201. l.10. lp.

ordera kompozīciju galvenajā fasādē risinot ļoti līdzīgi kā Ščuko radītajā īres namā Kamenoostrovas prospektā 65 (1911). Nama plānojums ir asimetrisks, ko noteica zemesgabala konfigurācija. (2. attēls.)

Galvenais telpiskais akcents – sarīkojumu zāle – novietota ieslīpi zemesgabala dziļumā. Ēkā ir vairākas ieejas gan no Rožu laukuma, gan no Pumpura ielas. Pirmajā stāvā atrastos muzejs, grāmatvedība, kā arī citas saimniecības un administrācijas telpas, viens (visticamāk, nama pārvaldnieka) dzīvoklis, šveicars telpas, iespējams, arī vairākas nišveidīgas veikalu telpas un plašs vairākos līmeņos organizēts vestibils, kurā nonāca no apļveida zāles un kas ļāva apmeklētājiem nokļūt pie garderobes un doties uz otro stāvu. Tur būtu foajē ar bufeti un ēdamzāle, lielā zāle ar skatuvi, kā arī citas dažādas ietilpības sanāksmju un pasākumu zāles un viens piecistabu dzīvoklis. Pārējos augšstāvos atrastos piecu līdz septiņu istabu dzīvokļi un lielās zāles balkona daļa.

LIEPĀJAS LATVIEŠU BIEDRĪBAS NAMA JAUNBŪVES IDEJAS 1933.–1934. GADĀ

Liepājas Latviešu biedrība pie idejas par sava nama būvniecību atgriezās pēc 20 gadiem, kad arhitektam Arturam Krūmiņam (1879–1969) tika uzdots izstrādāt ēkas projektu. Novietne saglabājās tā pati – pie Rožu laukuma. Nezināmu iemeslu dēļ šis projekts¹⁶, kurā savdabīgi apvienotas funkcionālisma

16 LNA LVVA, 2748. f., 1. a., 63. l.

un ģeometrizēti pasaugas neoklasicisma formas, tika noraidīts. Arhitektūras vēsturnieks Jānis Lejnīeks pieļauj, ka pasūtītāju neapmierināja monumentālais apjoms vai arī plānojums ar diviem pagalmiem.¹⁷ Tāpēc no 1934. gada janvāra līdz aprīlim Liepājas Latviešu biedrība, sadarbojoties ar Latvijas Arhitektu biedrību, rīkoja atvērtu arhitektūras metu sacensību nama jaunbūvei. Iespējams, šī konkursa mērķis bija atrast jaunus risinājumus un idejas pietiekami komplicētajai būvprogrammā, jo pēc konkursa noslēguma tika norādīts, ka Krūmiņa projektā "šis tas tagad jāpārgroza"¹⁸.

Sacensības nolikums vedināja arhitektus drīzāk izvēlēties funkcionālisma formu valodu, uzdotot "lietderīgi un skaidri atrisināt būves programmu un bez lieka greznuma prasības piemēroti izteikt ēkas arhitektūrā".¹⁹ Tas arī izdevās, jo vēlāk presē uzsvērts, ka "pa lielākai daļai" priekšlikumi projektēti "modernā stilā".²⁰ Sarīkojumu zālē bija jābūt 600 sēdvietām, bet balkonā – vēl 150. Skatuves telpai bija jāparedz vieta uzvelkamām dekorācijām, apakšskatuvei, nelielām aktieru un režisora telpām, kā arī dekorāciju un rekvizītu noliktavām. Pie lielās zāles "ērtā sakarībā" jābūt vestibilam ar kasi, foajē, garderobi un citām sabiedriskai ēkai nepieciešamām telpām. Tāpat namā bija jābūt mazajai zālei ar 250 sēdvietām, biedrības restorānam ar bufetes telpu, biedrības kluba telpām, veikaliem, bankas un biroju telpām, bumbotavas un biljarda telpām, kā arī diviem divistabu dzīvokļiem nama personālam. Bija daži specifiski noteikumi, piemēram, bija jāparedz nama paplašināšana, biedrībai nākotnē iegādājoties vēl vienu nelielu zemesgabalu Pumpura un Stendera ielas krustojumā.

Lai arī sacensība nebija starptautiska, konkurence bija visai sīva, jo tika iesniegti 30 priekšlikumi. 14. aprīlī žūrija, kurā bez biedrības vadības bija arī arhitekti Indriķis Blankenburgs (1887–1944), Pāvils Dreijmanis (1895–1953), Voldemārs Feizaks (1885–?) un Augusts Raisters (1888–1967), dalītu pirmo un otro godalgu piešķīra Sergeja Antonova (1884–1956) projektam un divu jauno arhitektu, Jāņa Rengarta (1892–1960) un Artūra Ramana (1889–1943), kopīgajam priekšlikumam, bet trešo vietu – Frīdriha Skujiņa (1890–1957) metam.²¹

Galū galā namu uzcēla pēc cita konkursanta – Jāņa Blauga (1880–1941) – negodalgotā projekta. Biedrībai pēc nolikuma bija tiesības, neskatoties uz uzvarētāju sadalījumu, brīvi izvēlēties realizējamo projektu un tā būvvadītāju. Pamatakmeni lika tikai trīs mēnešus pēc konkursa noslēguma, klātesot valsts vadonim Kārlim Ulmanim (1877–1942), spēru svētkus svinēja 1934. gada 18. novembrī un namu atklāja 1935. gada oktobrī. Demonstrējot lojalitāti Ulmaņa režīmam, biedrība jaunceltni nodēvēja par 15. maija namu. Arī pats Ulmanis izjuta simpātijas pret Liepāju un šo jaunbūvi izmantoja savai ideoloģiskajai kampaņai, ar ko varētu būt skaidrojams ātrais būvniecības temps.

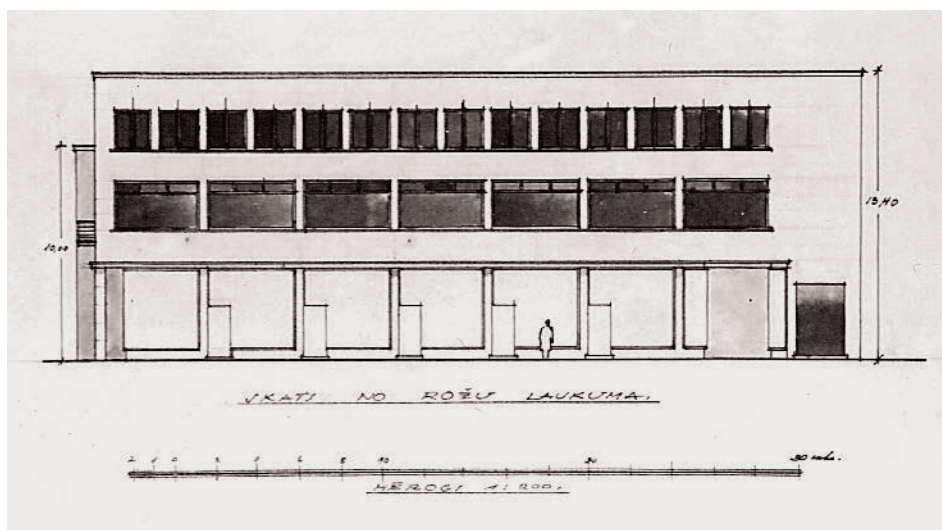
17 *Lejnīeks J.* Liepājas latviešu biedrības nams // Latvijas Arhitektūra. – 2018. – Nr. 138. – 74. lpp.

18 *Grabinskis V.* Liepājas latviešu b-bas nama būvprojektu izstāde // Kurzemes Vārds. – 1934. – Nr. 94. – 29. apr.

19 Latvijas Arhitektūras muzejs, inv. Nr. F6 – LAS28(a). Turpmākā informācija par konkursa nolikumu no šī avota.

20 *Grabinskis V.* Liepājas latviešu b-bas nama būvprojektu izstāde // Kurzemes Vārds. – 1934. – Nr. 94. – 29. apr.

21 Turpat.; o. Liepājas latviešu biedrības jaunbūves projektus.. // Kurzemes Vārds. – 1934. – Nr. 83. – 17. apr.



3. attēls. Ernests Štālbergs. Liepājas Latviešu biedrības nams. Galvenās fasādes projekts. 1934. LNA LVA, 95. f., 1. a., 238. l. 4. lp.

Par konkursa dalībniekiem un viņu priekšlikumiem trūkst plašākas dokumentāras un vizuālas informācijas. Priekšstatam var kalpot vienīgi būvinženiera Voldemāra Grabinska (1903–?) veiktais godalgoto projektu vērtējums presē, kas sniedz ziņas par priekšlikumu atbilstību utilitārām prasībām, taču nepiemin to estētiskās kvalitātes.²² Arhīvā ir saglabājušies divi šī konkursa projekti. Latvijas Valsts vēstures arhīvā (turpmāk LVVA) atrodams neatšifrēta autora neoklasicisma garā darināts mets ar devīzi "1234"²³, kas neizceļas ar pārāk ērtu un funkcionāli pārdomātu iekštelpu plānojumu, tomēr būvprojoma ziņā tuvu seko pasūtītāju izvirzītajām prasībām. Visdrīzāk tas ir Grabinska augstu vērtētais Rengarta un Rmana kopīgais mets, par ko liecina pie zemesgabala robežas projektētās "kaāpnes, kas nākotnē būs arī izmantojamas," un saudzētie Rožu laukuma veikali²⁴. Savukārt LVA atrodas Ernesta Štālberga izteikti modernais un askētiskais priekšlikums ar devīzi "1001".

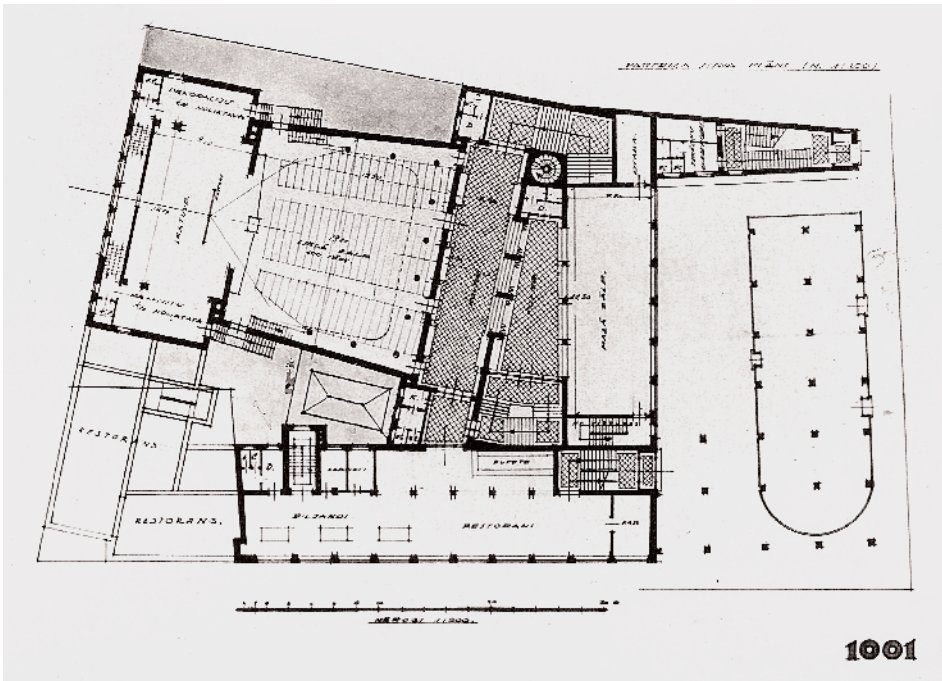
Viņa mets pārsteidz ar telpisko komplikētību un izteikti atturīgo formu valodu, kas ļauj vilkt paralēles ar Latvijas pēckara modernisma arhitektūras stilistiku. Fasādes ir ārkārtīgi vienkāršas, tajās uzsvērtas vienīgi sienas plaknes un stiklojuma attiecības, kas liecina, ka arhitektam svarīga bijusi piemērota apdares materiāla izvēle, ne vairs dekoratīvi elementi. (3. attēls.)

Atbilstību funkcionālismam rāda arī logu kārtojums joslās un liekto metāla balkona margu lietojums. Pirmais stāvs ir paaugstināts, ko ilustrē plašie atvērumi galvenajā fasādē, un arī ietiecas zem ielas līmeņa, ko savukārt parāda cokolstāva logi Pumpura ielas pusē. Otro stāvu izceļ

22 Grabinskis V. Liepājas latviešu b-bas nama būvprojektu izstāde // Kurzemes Vārds. – 1934. – Nr. 94. – 29. apr.

23 LNA LVVA, 2748. f., 1. a., 63, 4.–5. l., 11. lp.

24 Grabinskis V. Liepājas latviešu b-bas nama būvprojektu izstāde // Kurzemes Vārds. – 1934. – Nr. 94. – 29. apr.



4. attēls. Ernests Štālbergs. Liepājas Latviešu biedrības nams. Otrā jeb partera stāva plāns. 1934. LNA LVA, 95. f., 1. a., 238. l., 3. lp.

horizontāli pagarinātu logu joslas abās fasādēs, bet trešo – ritmiski sīkāks logu rindas dalījums. Pret Rožu laukumu pavērtais trīs stāvu augstais būvaprjoms ar galveno fasādi risināts savdabīgi – tas, līdzīgi kā Štālberga iepriekšējā projektā, no ielas puses aizsedz skatuves būvaprjoma zemesgabala dziļumā, bet šoreiz tā pirmais stāvs veidots kā vaļēja pasāža ar veikaliem, kas ved uz tālāko korpusu zemesgabala dziļumā un caur kuru apmeklētāji nokļūst cokolstāvā, kur izvietots ieejas vestibils ar garderobēm.

Nama plānojums ir ļoti pārdomāts un funkcionāls – veiksmīgi nodalītas apmeklētājiem, personālam un biedrībai pieejamās telpas, gandrīz katrai funkcijai paredzot atsevišķu ieeju, tādējādi atjautīgi nošķirot ēkas iekšējās satiksmes plūsmas. (4. attēls.)

Partera stāvā un atsevišķās zonās, kur bija nepieciešams plašums, izmantots brīvā plānojuma princips ar tikai pēckara modernisma laikā izplatīto plūstošo pāreju no vienas telpas otrā, turklāt arhitekts brīvi variējis arī stāvu augstumu dažādos korpusos. Štālbergs pievērsis īpašu uzmanību ēkas lietotāju plūsmas regulēšanai, tāpēc maksimālai ērtībai projektētas daudzas kāpņutelpas un papildu vestibili. Pirmajā jeb zemes stāvā atrastos veikalu pasāža, ieejas vestibils ar garderobi, bumbotava, kā arī tehniskās, saimniecības un personāla telpas. Otrajā jeb partera stāvā – lielā zāle ar 600 vietām, mazā zāle, plašs divlīmeņu foajē un restorāna telpas ar bufetes daļu un biljarda galdiem. Trešajā stāvā turpinātos divstāvēgā zāles telpa ar balkona izbūvi, kurā varētu nokļūt arī no zāles, tur atrastos arī bankas telpas un biedrības administratīvās un sanāksmju telpas.

SECINĀJUMI

Ernesta Štālberga idejas abos konkursos godalgas neguva. 1913. gadā viņš, visticamāk, nevarēja konkurēt ar jau atzīto un pieredzējušo Ernestu Poli, turklāt viņa priekšlikums bija tuvāks Pēterburgas arhitektūras tradīcijām – Latvijas arhitektūrā tolaik valdīja citi akcenti. Savukārt 1934. gada konkursā Štālberga izredzes varēja pasliktināt tas, ka viņš nama plānojumā tieši nesekoja konkursa nolikumam, mainot telpu sadalījumu dažādos stāvos, savukārt kā mazliet neveiklas var vērtēt valējo veikalīņu pasāžas, kas rosinātu tikai sezonālu to izmantošanu. Tomēr jāuzsver, ka realizētais Blaua projekts ir formāli tuvs Štālberga priekšlikumam, sevišķi nama fasāžu kompozīcijas risinājumā.

Abi Ernesta Štālberga konkursa meti uzskatāmi parāda viņa radošā rokraksta pārveidi divdesmit gadu periodā. 1913. gadā topošais arhitekts, vēl PMA students, kā studiju darbu radījis sīki detalizētu, historisma formās uzcītīgi un bagātīgi dekorētu fasādi. Tā atbilst t. s. Pēterburgas arhitektūras skolas pazīmēm un ir radniecīga citiem ap šo laiku tapušiem Štālberga projektiem, kā arī apstiprina viņa interesi par itāļu renesanses arhitektūru un tuvību sava darba devēja Vladimira Ščuko rokrakstam. Viņš rūpīgi risinājis biedrības nama funkciju ietilpinājumu neregulārajā zemesgabālā, tomēr būvķermenis ir visumā tradicionāls.

1934. gadā tapušais priekšlikums stilistiski ir pilnīgs pretstats – fasādes ir nedekorētas, izteikti askētiskas un pat skarbas. To kompozīcijā, sekojot modernisma estētikai, arhitekts ir pilnībā atteicies no dekora, un fasādes izteiksmi būtu noteicis tikai izvēlētais apdares materiāls un lielo laukumu (stiklojums / siena) attiecības. Lai arī novietnes plānā ēkas apveids palicis gandrīz tas pats, šis priekšlikums ir telpiski sarežģītāks – ar dziļu pasāžas daļu, cokolstāva izveidojumu, kā arī dažādu augstumu korpusiem un apjomiem.

Tā kā iecerētās jaunbūves novietne saglabājās, abu priekšlikumu plānojumā un telpiskajā risinājumā paralēles ir visai tiešas: abos projektos pret Rožu laukumu pavērstās galvenās fasādes būvapjoms aizsedz augsto skatuves apjomu, sarīkojumu zāle novietota ieslīpi zemesgabala dziļumā, bet cilvēku plūsma ieejas daļā un vestibilā organizēta ar kāpņu palīdzību, tā vienlaikus panākot svinīguma atmosfēru. Iekštelpu plānojumā redzamas jaunā laikmeta vēsmas – historismam raksturīgo sīko telpu sadalījumu nomaina plašas, modernismam raksturīgā brīvā plānojuma ideju iespaidā apvienotas telpas ar plūstošu pāreju no vienas otrā. 30. gadu metam trūkst arī reprezentācijas elementa, kas bija ļoti izteikts 1913. gada projektā.

Izdzīvojot historisma un modernizēta neoklasicisma fāzes, ap 30. gadu vidū Ernests Štālbergs bija sasniedzis savas profesionālās darbības virsotni un kļuvis par izteiktu racionālistu, kura idejas ievadīja vien pēckara Latvijas modernisma arhitektūrā aktuālu projektēšanas praksi.

SAĪSINĀJUMI

LVA – Latvijas Valsts arhīvs

PMA – Pēterburgas Mākslas akadēmija

LVVA – Latvijas Valsts vēstures arhīvs

LIEPĀJA LATVIAN SOCIETY HOUSE: PROPOSALS OF ERNESTS ŠTĀLBERGS IN ARCHITECTURAL COMPETITIONS OF 1913 AND 1934

SUMMARY

Since the early 20th century Latvian societies had sufficient financial resources to afford the construction of representative and multifunctional public buildings designed specifically for this purpose. The Liepāja Latvian Society planned to build its house beside the Rose Square – in 1913 three architects related to Liepāja were invited to design it: the then chief architect of Liepāja Valters Krūmiņš, renowned architect and author of the newly built Riga Latvian Society house Ernests Pole and student of architecture Ernests Štālbergs. Pole's proposal was considered the best, but due to various circumstances it was not implemented. The Society returned to the idea of its own house after 20 years when architect Artūrs Krūmiņš was commissioned to design a new building project, which was rejected and then in 1934 an open competition was announced.

Ernests Štālbergs' proposals did not win awards in both competitions, but clearly illustrate the development of his creative work. In 1913 future architect, still a student at the St. Petersburg Academy of Art, as a study project designed a detailed and carefully decorated building in Neo-Renaissance style, yet generally traditional in its spatial composition. However, specific functions of the society house were well-resolved on an irregular plot of land and within its rational layout. His design for the competition in 1934, although equally rational, is the complete opposite in terms of style – the façades are unadorned and austere, but the spatial structure is very complicated.

IZMANTOTĀ LITERATŪRA UN AVOTI

- Ernests Štālbergs. Liepājas Latviešu biedrības nams. Galvenās fasādes projekts un otrā stāva plāns. 1913. Latvijas Nacionālā arhīva Latvijas Valsts arhīvs, 95. f., 1. a., 201. l.
- Ernests Štālbergs. Liepājas Latviešu biedrības nams. Galvenās fasādes projekts un otrā jeb partera stāva plāns. 1934. Latvijas Nacionālā arhīva Latvijas Valsts arhīvs, 95. f., 1. a., 238. l.
- Latvijas Nacionālā arhīva Latvijas Valsts vēstures arhīvs, 2748. f., 1. a., 63. l.
- Latvijas Arhitektūras muzejs, inv. Nr. F6–LAS28(a).
- Eniņa A.* Biedrību nami jūgendstila arhitektūras kontekstā // Latvijas Zinātņu Akadēmijas Vēstis. – A daļa. – 2017. – 71. sēj. – Nr. 1.
- Grabinskis V.* Liepājas latviešu b–bas nama būvprojektu izstāde // Kurzemes Vārds. – 1934. – Nr. 94. – 29. apr.
- Grosa S.* Arhitektūra // Rīga: Latvijas Mākslas akadēmijas Mākslas vēstures institūts; Mākslas vēstures pētījumu atbalsta fonds, 2014. – 4. sēj.: Neoromantiskā modernisma periods. 1890–1915 / Sast. E. Kļaviņš.
- I. A. K. Liepājas latviešu biedrība // Dzimtenes Vēstnesis. – 1915. – Nr. 96. – 10. apr.
- Krastiņš J.* Latviešu biedrību nami un kultūras nams “Ziemeļblāzma” // Nacionālā identitāte un vide / Red. J. Šķilters. – Rīga: LU SPPI, 2011.
- Lāce D.* Arhitektūra // Rīga: Latvijas Mākslas akadēmijas Mākslas vēstures institūts; Mākslas vēstures pētījumu atbalsta fonds, 2019. – 3. sēj. – 2. grām.: Reālisma un historisma periods. 1840–1890 / Sast. E. Kļaviņš.
- Lejnieks J.* Liepājas latviešu biedrības nams // Latvijas Arhitektūra. – 2018. – Nr. 138.
- o.* Liepājas latviešu biedrības jaunbūves projektus.. // Kurzemes Vārds. – 1934. – Nr. 83. – 17. apr.
- Ozoliņa Dz.* Liepājas pilsētas pašvaldība: 1877–1913. – Rīga: Zinātne, 1990.
- rs. Liepāja // Dzimtenes Vēstnesis. – 1913. – Nr. 294. – 20. dec.