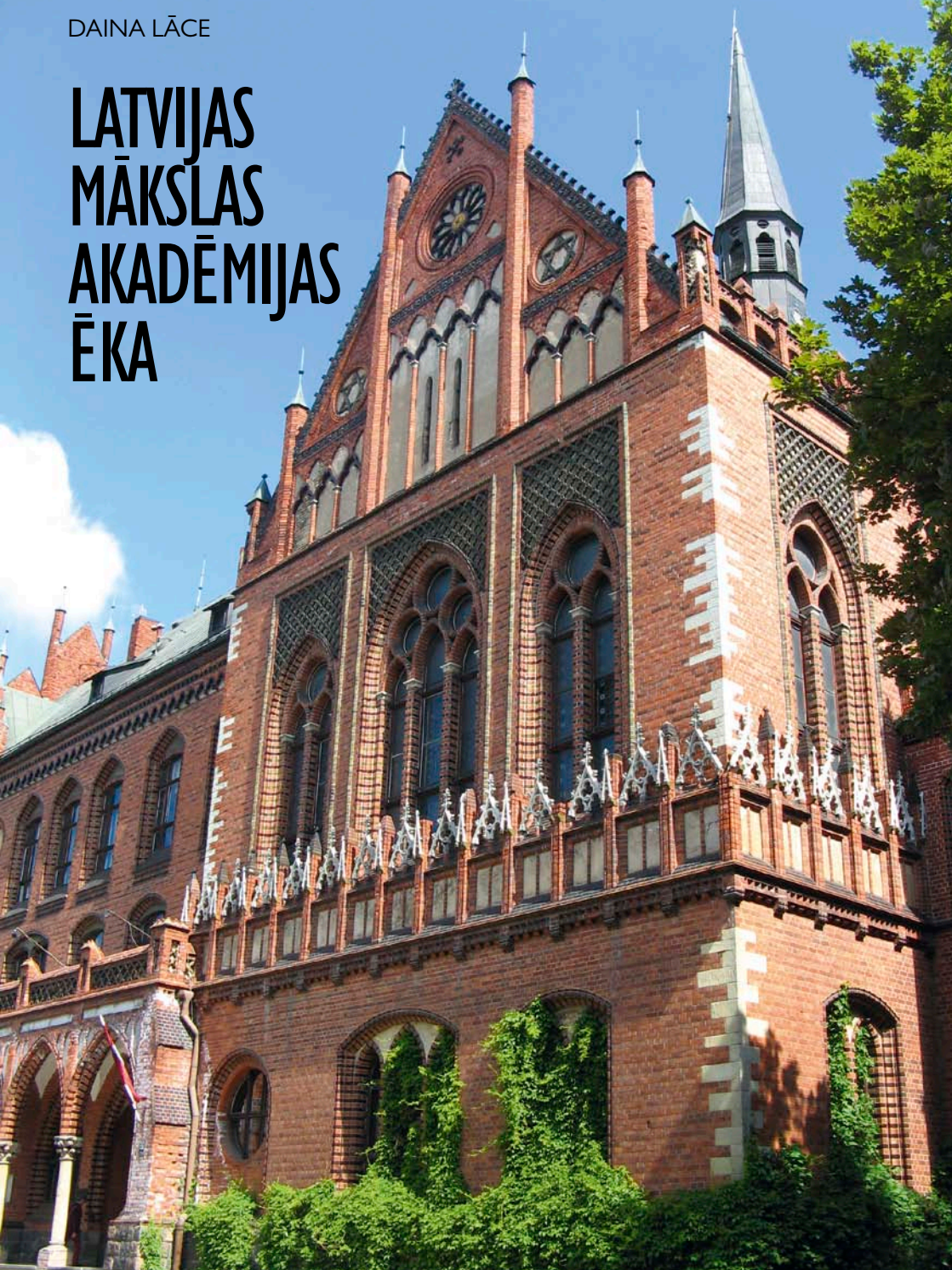
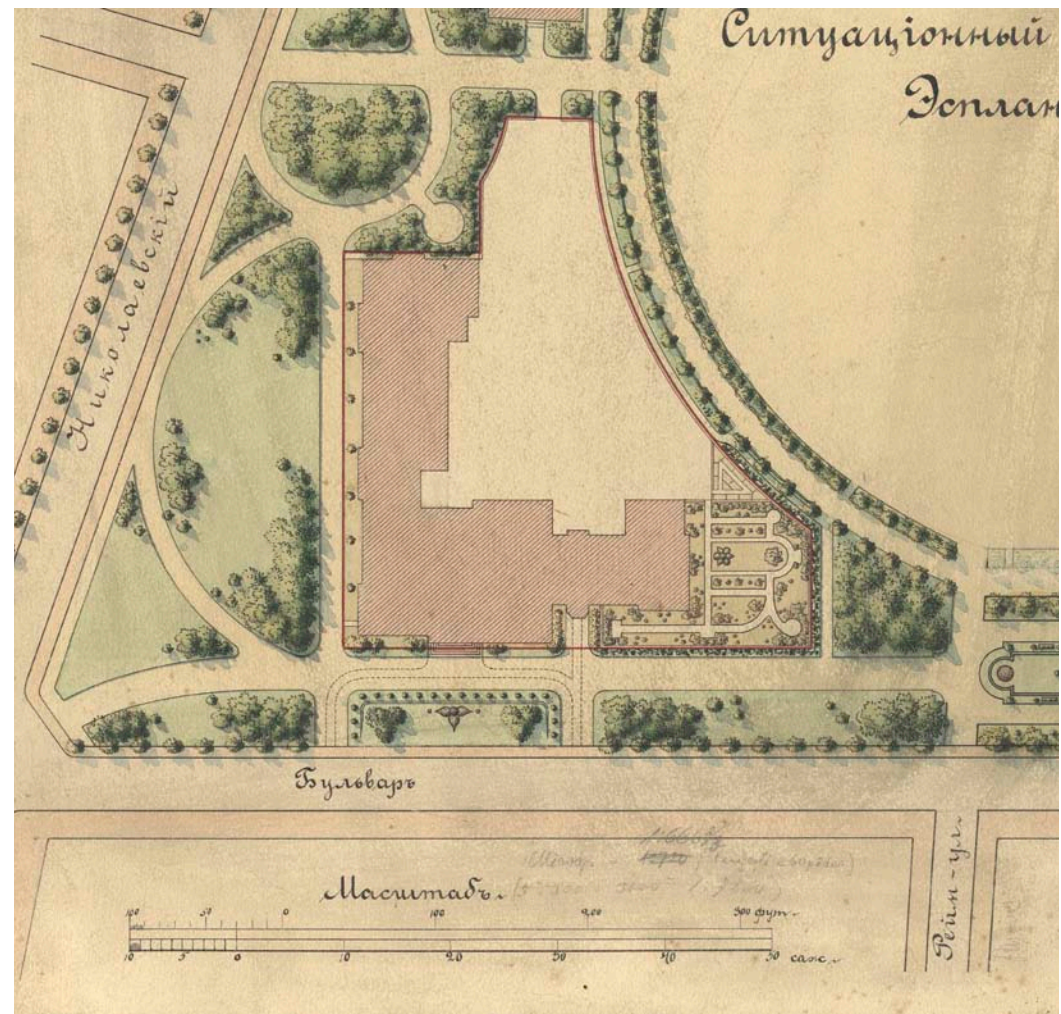


RĪGAS MĀKSLAS UN ARHITEKTŪRAS PIEMINEKĻI

DAINA LĀCE

LATVIJAS MĀKSLAS AKADĒMIJAS ĒKA



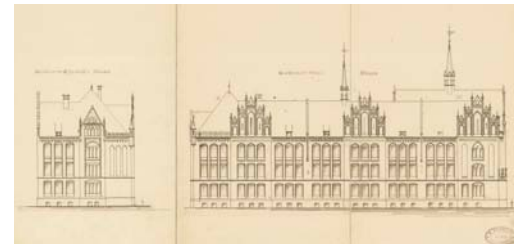
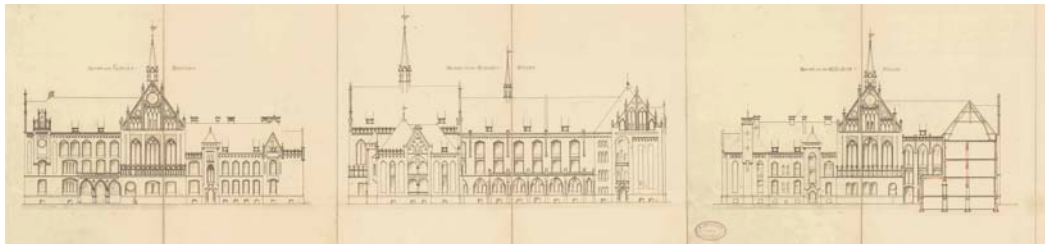
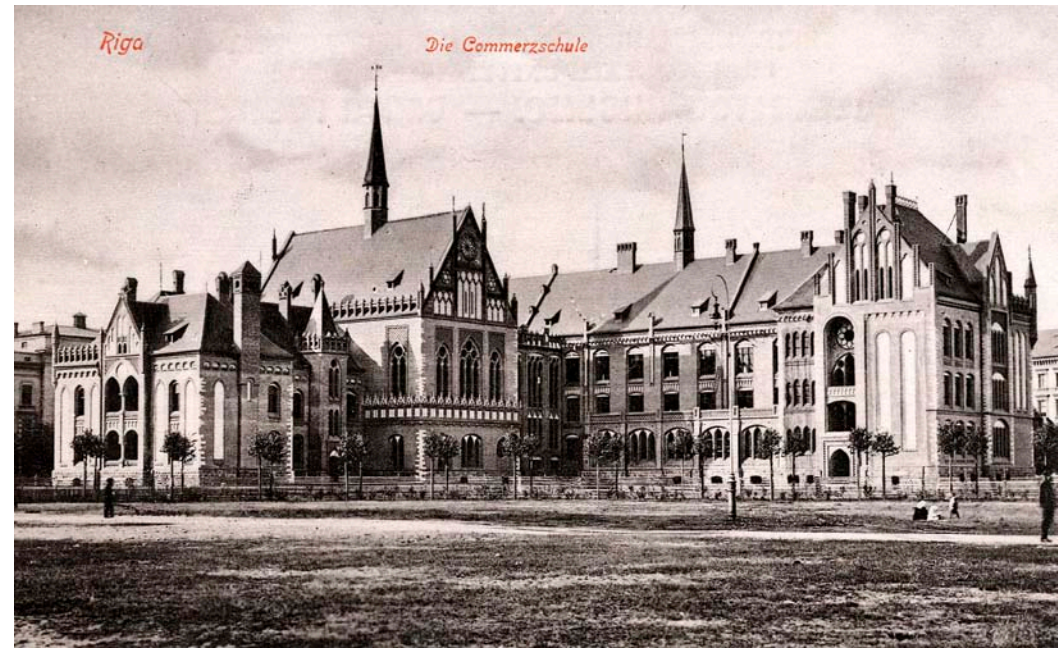


1. Aula.
Griestu gleznojuma un
vitrāžas fragments

2. Esplanādes labiekārtošanas
projekta fragments.
Georgs Kūfalts. 1903

Latvijas Mākslas akadēmijas ēka ir nozīmīgs Rīgas vēsturiskā centra arhitektūras un mākslas piemineklis. Celtnes būvvēsture aizsākās 19.–20. gs. mijā, kad Rīgas biržas komiteja piešķīra dānu finansējumu Rīgas biržas apvienības komercskolas celtniecībai. Jau Mākslas akadēmijas dibinātājs un pirmais rek-

tors Vilhelms Purvītis (1872–1945) bija iecerējis, ka komercskolas telpas Esplanādē vajadzētu nodot jaundibinātajai augstskolai. Tomēr tikai 1940. gada 7. oktobrī majestātiskais sarkano ķieģeļu nams pilsētas bulvāru lokā kļuva par Latvijas Mākslas akadēmijas mājvietu.



RĪGAS KOMERCSKOLAS BŪVĒSTURE – OTRĀ ĒKA ESPLANĀDĒ

1899. gada 22. jūnijā Rīgas pilsētas pārvalde Biržas apvienībai piedāvāja skolas būvniecībai iegādāties gruntsgabalu pie Andrejostas, kvartālā aiz Elizabetes ielas. Tas neapmierināja reprezentācijas ideju pārņemtos Rīgas komersantus. Sākās vairāku gadu sarakste ar cariskās Krievijas Iekšlietu ministriju par atļauju celt komercskolu Esplanādes stūrī. 1900. gada 9. novembrī Rīgas un

Jelgavas pareizticīgo bīskaps apliecināja, ka viņš neredz šķēršļus komercskolas un muzeja celtniecībai Esplanādē, kur līdz tam atradās tikai pareizticīgo katedrāle. 1902. gada 10. janvārī Krievijas imperators akceptēja ideju par Esplanādes daļas apbūvi, un 16. janvārī šī priecīgā vēsts ar telegrammas starpniecību sasniedza arī Rīgu. 1902. gada maijā *Illustrierte Beilage der Rigaschen Rundschau* publicēja arhitekta Vilhelma Bokslafa (*Wilhelm Bockslaff*, 1858–1945) projektu ar detalizētiem komentāriem. Komercskolas būvniecībai un iekārtai sākotnēji paredzēja

3., 4. Rīgas biržas apvienības komercskola.
Pirms Pirmā pasaules kara izdotas pastkartes

5. Fasāžu oriģinālprojekts.
Vilhelms Bokslafs. 1902

406 000 rubļu. 1903. gada 9. augustā projektu oficiāli, pēc pastāvošā reglamenta, saskaņoja arī Vidzemes guberņas pārvaldē un juridiski Bokslafs uzņēmās būvdarbu pārraudzību, mūrnieku komandas vadību deleģēja mūrniekmeistaram Kristianam Ķergalvim (*Christian Kergalw*) un namdaru darbus – Kristofam Danielam Šteinertam (*Christoph Daniel Steinert*). Jaunuzcētajā ēkā mācības sākās 1905. gada 7. janvārī. Detalizētā finansējuma atskaitē rāda, ka būvniecībai izlietoti 482 000 rubļu. Summā iekļauti arī pamatakmens svinību un spēļu svētku tēriņi (957 rub-

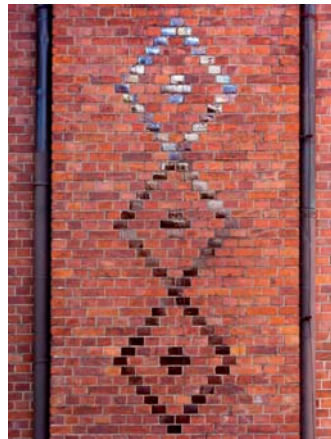
ļi un 16 kapeikas). Skolas būvdarbi bija cieši saistīti ar Esplanādes labiekārtošanu. Pilsētas dārzu un parku direktors Georgs Kūfalts (*Georg Kuphaldt*, 1853–1938) jau 1903. gadā izstrādāja Esplanādes un komercskolas teritorijas detalizētu apzaļumošanas projektu. Viņa iecerī realizēja 1905. gada pavasarī. Rīgas biržas apvienības komercskola ēkā Esplanādes stūrī atradās tikai līdz 1915. gadam. Laikposmā līdz 1940. gadam, kad telpas piešķīra Latvijas Mākslas akadēmijai, celtnē darbojās arī Rīgas pilsētas vācu ģimnāzija (līdz 1934. gadam) un Rīgas pilsētas Olava komercskola.





7., 9. Fasāžu fragmenti

8. Skats no ceturtā stāva terases



ĒKAS FASĀDES – GLEZNIECISKA POLIHROMIJA

Komerckolas fasādēm vajadzēja simbolizēt komercijas vēsturiskās saiknes, atgādinot par Rīgu kā viduslaiku tirgotāju Hanzas savienības pilsētu. Šim priekšstatam vislabāk atbilda neogotika, kas 19.–20. gs. mijā Eiropā piedzīvoja atkārtotu popularitātes vilni. Komerckolas ēka celta no sarkanajiem ķieģeļiem uz pelēka granīta cokola. Tā kā skola atradās

Esplanādes stūrī, visas celtnes fasādes ieguva vienlīdz reprezentatīvu un detaļas niansēti izstrādātu dekoru. Fasāžu rotājuma daudzveidība un brīvo laukumu piesātinājums panākts ar profilķieģeļu, zaļi un brūni glazētu ķieģeļu, kaļķakmens kvadru, apmestu smailarku laukumu un plastiski veidotu vimpergu palīdzību. Skolas funkcija visskaidrāk izteikta fasādē pret tag. Krišjāņa Valdemāra ielu. Tās ir horizontāli izstiepts (aptuveni 72 m garš) trīsstāvu būvapjoms ar 24 logailu



10.–12. Fasāžu fragmenti

asīm un stāvu divslīpju jumtu, kur neogotikai raksturīgo vertikālismu akcentē poligonāls jumta tornis. Vertikālisma tendences atspoguļojas arī trijos nedaudz izvirzītos rizalītos ar stūrus uzsverošiem gaišiem kaļķakmens kvadriem, pakāpienzelmiņiem ar smailarkām un slaidiem pinakliem, kā arī profilējumiem un glazētu ķieģeļu joslām. Celtnes klašu bloks ar fasādes monotono ritmiku atšķiras no dekoratīvi piesātinātās, plastiski un tonāli izteiksmīgās galvenās fasādes ar centrālo



ieeju. Pret Kalpaka bulvāri orientētā fasāde vizuāli sadalīta trīs daļās, kur katrai no tām piešķirta cita dekoratīvā slodze. Stāvat pie galvenās fasādes, visuzskatāmāk atklājas tēlnieka Augusta Folca (*August Volz*, 1851–1926) ieguldījums ēkas fasāžu risinājumā, jo viņa darbnīca izstrādāja modeļus tēlnieciski veidotiem vimpergiem, fialēm, azūriem glazētiem ķieģeļiem un cementa konsolēm. Augusts Folcs izgatavoja arī komercskolas portika kolonnas, kam izmantots Ogres upes krastā pie

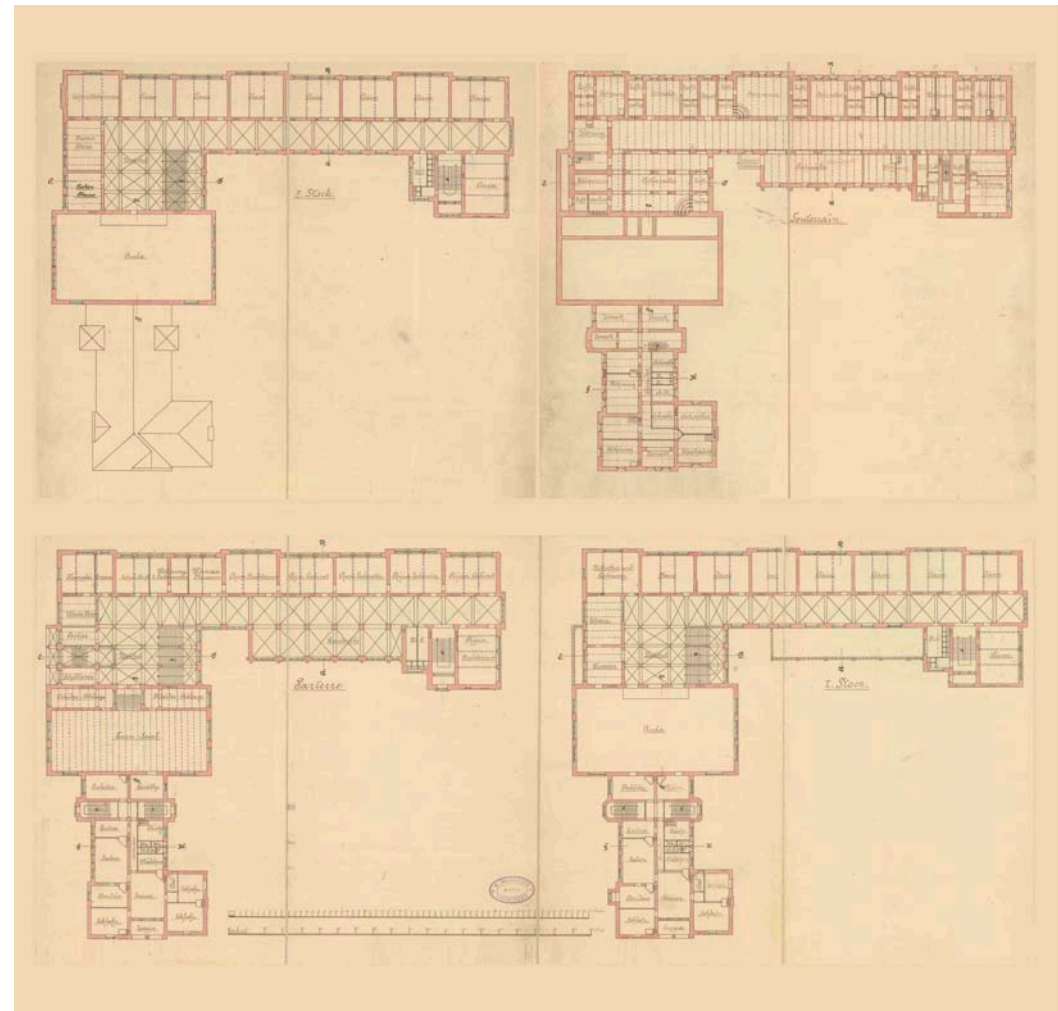


13. Galvenās fasādes fragments

14. Stāvu plānojuma oriģinālprojekts.
Vilhelms Bokslafs. 1902

Rembates iegūtais dolomītsmilšakmens. Laikabiedri savulaik rakstīja par komercskolas būvprojekta glezniecisko risinājumu. Ir vērts nesteidzīgi apstāigāt celtni, pievēršot uzmanību atsevišķām detaļām un atklājot arhitekta apzināti veidoto plakņu dekoratīvo piesātinājumu. Tas panākts ar ļoti plašas amplitūdas dekoratīvajiem elementiem, sākot ar ķieģeļu tonalitāti, kas izmantota raksta veidošanai, un beidzot ar tēlnieciski risinātiem vimpergiem un glazēto ķieģeļu

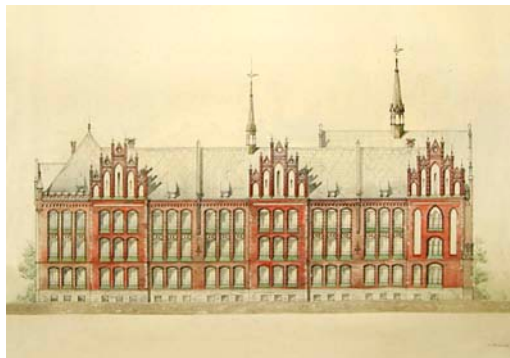
mežģinēm, kas koncentrētas aulas un sporta zāles būvprojekta gala fasādē arī skolas pagalmā. Arhitekta un tēlnieka iedvesmai, domājams, kalpoja arhitekta Frica Gotloba (*Fritz Gottlob*, 1859–1920) sastādītā un 1900. gadā Leipciģā izdotā parauggrāmata *Formenlehre der norddeutschen Backsteingotik* un Martīna Meiera (*Martin Meyer*) grāmata *Moderne gotische Backsteinbauten*. Abi izdevumi savulaik pierādīja Vilhelmam Bokslafam.



ĒKAS PLĀNOJUMS ARHITEKTA VILHELMA BOKSLAFA PROJEKTĀ

Mācību iestāde Esplanādes stūrī projektēta, sekojot jaunākajiem tālaika atzinumiem skolu būvniecībā un vienlaicīgi izmantojot jūgendstilam raksturīgo ideju par celtnes asimetrisku plānojumu. Projektēšanas nosacījumus izstrādāja skolas direktors un īstenais valsts padomnieks Ernsts Frīdrihs Eduards Frīzendorfs

(*Ernst Friedrich Eduard Friesendorff*, 1847–1934). Vilhelma Bokslafa oriģinālprojektā, kas saglabāts Latvijas Valsts vēstures arhīvā, var detalizēti iepazīt arhitekta sākotnējo ieceri celtnes plānojumam, kas nedaudz tika korigēts jau būvniecības gaitā. Komercskolas plānojums uzskatāmi demonstrē atteikšanos no tiem skolu projektēšanas principiem, kas valdīja Rīgā 19. gadsimtā. Tiesa, ar vienu izņēmumu – skolas vadībai un tehniskajam personālam bija jādzīvo skolas ēkā.



15., 16. Fasāžu akvareļi.
Vilhelms Bokslafs. Ap 1902

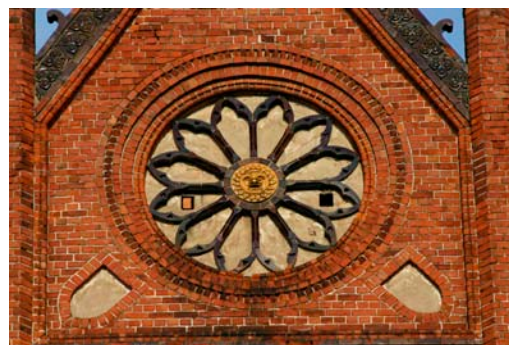
17. Aulas un sporta zāles pagalma fasāde

18. Fasādes fragments

Komerckolas ēkas plānam ir burta L forma. To lielā mērā noteica projektēšanas uzdevuma nosacījumi, kas paredzēja, ka klašu telpām jāsaņem dabiskais izsauļojums, bet saules stari drīkst iespīdēt telpās tikai vēlā pēcpusdienā, savukārt gaitenim jābūt gaišiem un plašiem. Tādēļ klašu telpas tika orientētas ar logiem uz Nikolaja bulvāri (tag. Krišjāņa Valdemāra ielu). Otrs nosacījums paredzēja, ka aula ēkas centrā nedrīkst sadalīt klašu gaiteni divos grūti pārskatāmos korpusos un

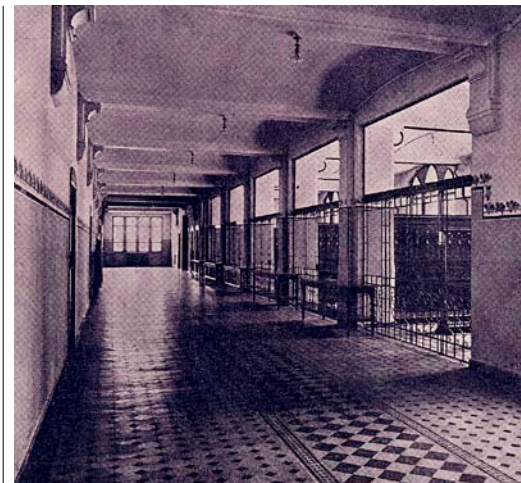
darbinieku dzīvokļiem jābūt izolētiem no klašu telpām.

Pirmajā stāvā pa labi no galvenajām durvīm atradās pedagogu garderobe, bet pa kreisi – durvju sarga telpa. Komerckolas telpisko centru veidoja plašs vestibils, kas vēlākos gados, paplašinot kabinetus, tika samazināts. Pa labi no tā atradās vingrošanas zāle, pa kreisi – kanceleja un direktora pieņemamā telpa. Tai līdzās gar garo gaiteni savulaik bija izvietoti inspektora un ārsta kabineti, kā



arī preču muzejs. Aiz tiem sekoja telpas ķīmijas un fizikas apguvei (uzskates materiālu kabineti, laboratorijas un auditorijas). Gaiteņa otrā pusē ar logiem uz pagalmu bija paredzēta plaša, gaiša garderobe 640 skolēniem.

Klašu telpas arī otrajā un trešajā stāvā izvietoja gar garo gaiteni. Otrajā stāvā tieši līdzās aulai arhitekts bija paredzējis direktora kabinetu, pedagogu istabu un bibliotēku ar sanāksmju telpas funkciju, bet stāvu augstāk plānoja mācību uzskates



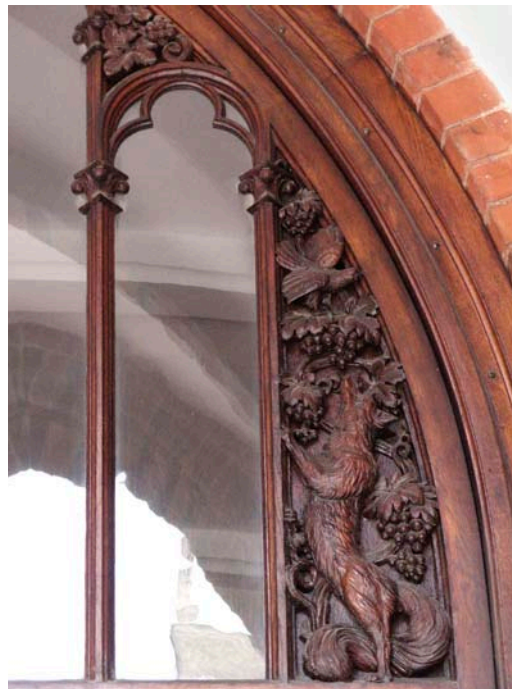
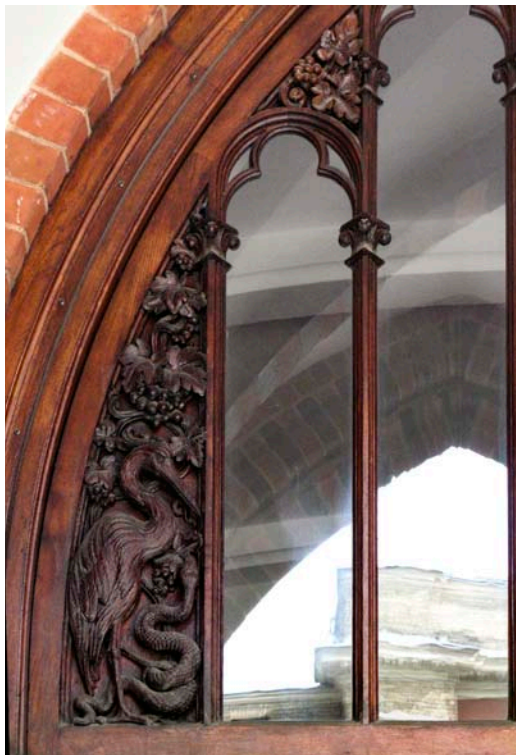
19. Kolonna pie galvenās ieejas

20. Pirmā stāva gaitenis. Ne vēlāk par 1908

21. Fasādes fragments

22. Trešā stāva vestibūla kolonnas kapitēlis un cilnis

līdzekļu kabinetu un divas klases. Pagrabstāvā atradās tehniskās telpas, personāla vienistabas dzīvokļi ar nelielām virtuvēm un plaša divriteņu novietne – tieši zem skolēnu garderobēm.



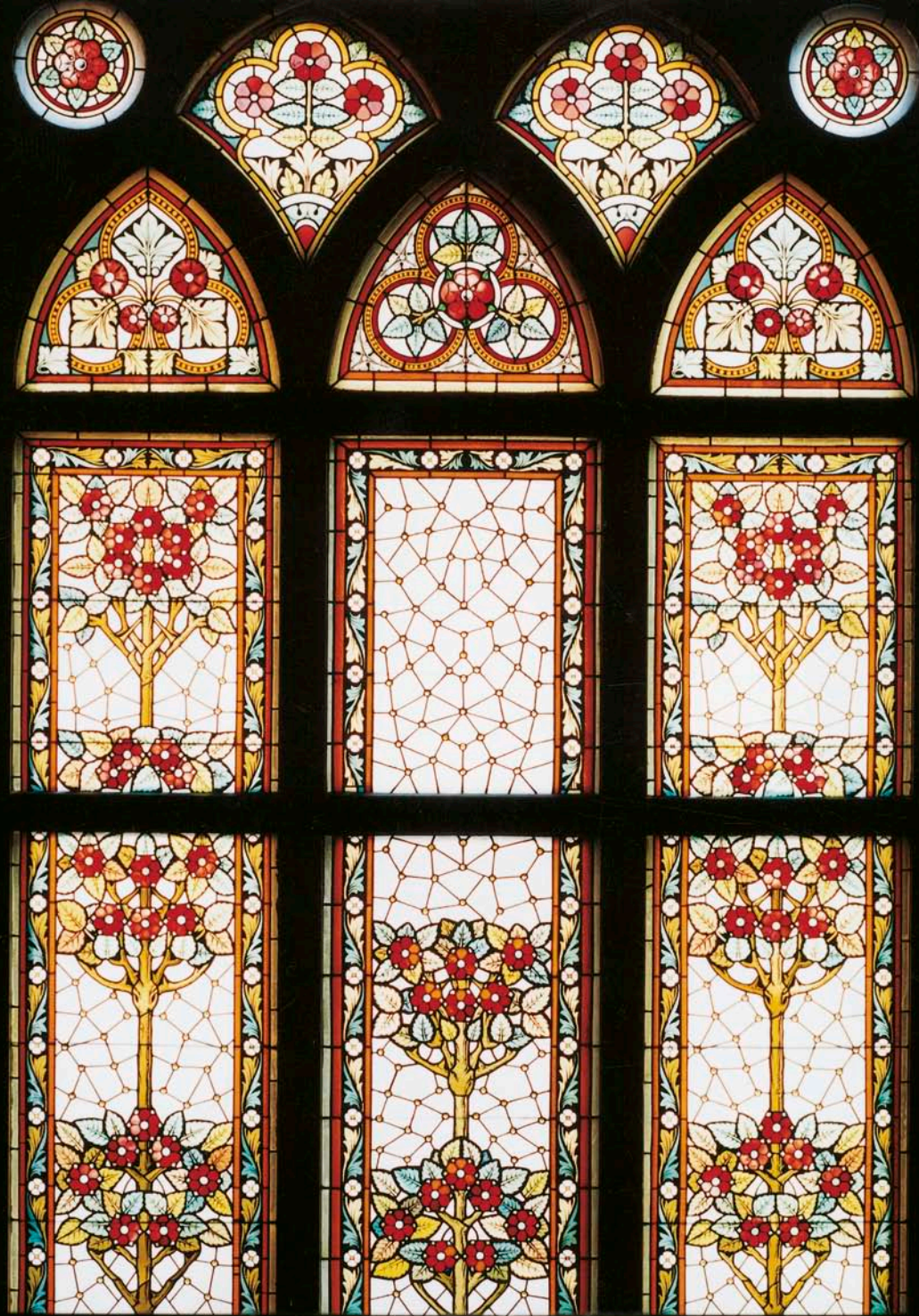
23.–25. Alegoriski ciļņi.
Galvenās ieejas timpanons

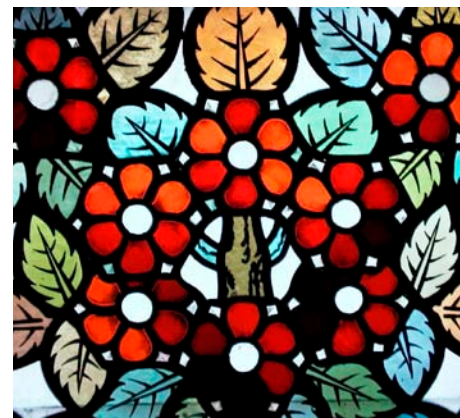
26. Vestibīla vitrāža

PASTAIGA PA ĒKU – MĒĢINĀJUMS CEĻOT LAIKĀ

Pie centrālās ieejas dekoratīvi tēlojošā izteiksmē ikvienam tiek atgādinātas divas senas patiesības. Smailarkā virs durvīm kreisajā pusē cilnī atveidotā dzērve un čūska emblemātiskā formā norāda, ka “kaislības apdraud saprātu”. Savukārt kopš Ēzopa laikiem zināmais sižets par lapsu un vīnogām moralizējoši simboliskā veidā vēsta, ka “gribēt un varēt nav viens un tas pats”.

Šķērsojot nelielu vējtveri, nonākam krēslainā vestibīlā ar deviņām monumentālām kolonnām, reprezentīvām kāpnēm un Ernsta Todes (*Ernst Tode*, 1852–1932) darbnīcas vitrāžām, kuras ir interjera greznākā rota. No pirmā stāva pārskatāmajos stikla gleznojumos ar stilizētu augu rakstu dominē zaļganā gamma. Kāpjot augstāk pa kāpnēm, redzams, ka slaidie stumbri ar lapām un sīkām ziedkopām pārtop krāšņās, koši sarkanās augstcelmu rozēs, kas mēdz zaigot rīta saules staros.





27. Vestibils ar centrālajām kāpnēm

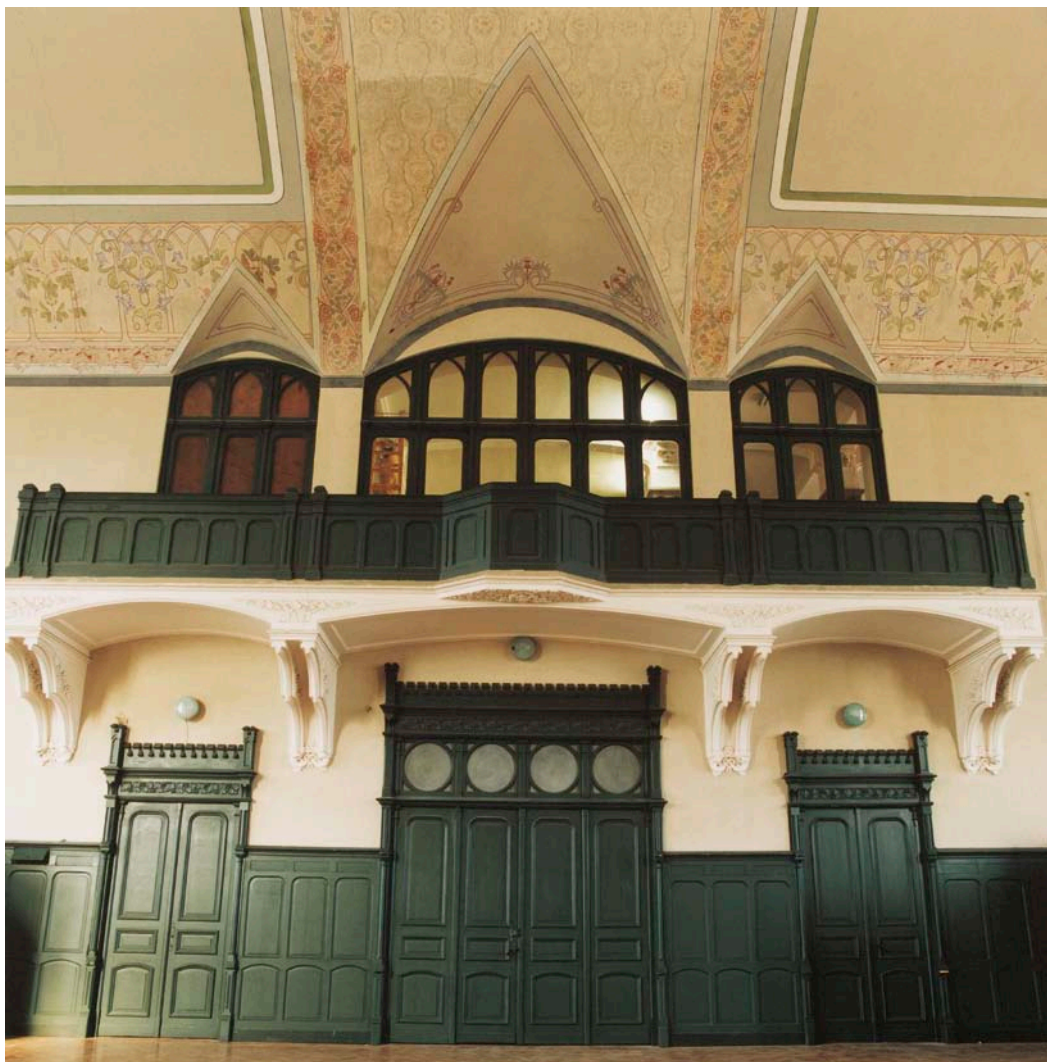
Rožu motīvs veiksmīgi saderas kā ar jūgendstilu, tā neogotiku. Lai pilnībā izsekotu kāpņu telpas vitrāžu kompozīcijas attīstībai, jāuzkāpj līdz trešā stāva vestibilam, kas cauri gadu desmitiem saglabājis sākotnējo, arhitekta iecerēto plašumu. Tur pie aulas sienas redzama Folca darbnīcā izgatavota balta marmora plāksne ar zeltītiem burtiem: *Dieses Haus wurde erbaut in den Jahren 1902-1904, nach den Plänen und unter der Leitung des Architekten Wilhelm Bockslaff.*

28. Vestibila vitrāžas fragments

29. Piemiņas plāksne ēkas arhitektam

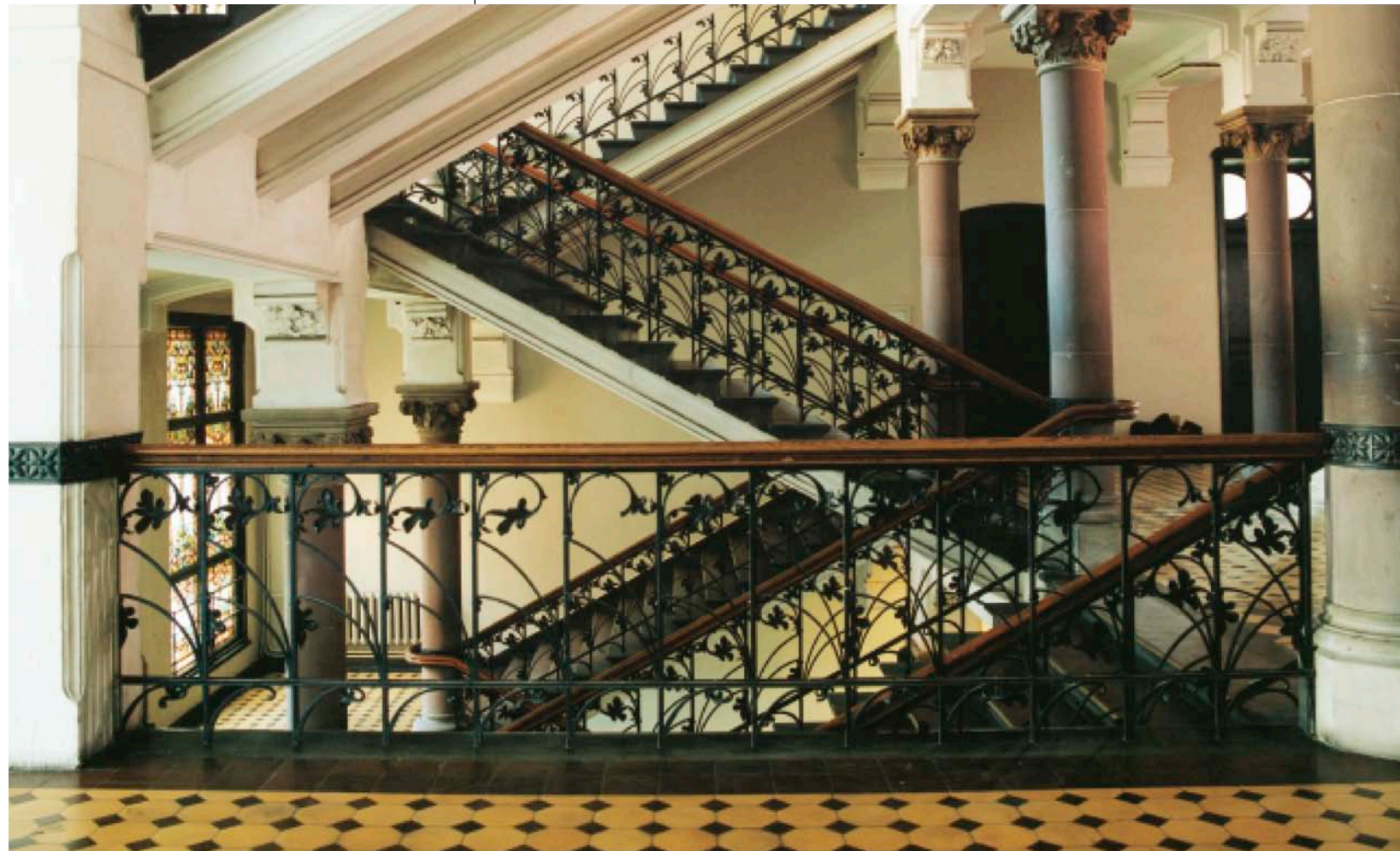
30., 31. Vestibila kolonnas kapitelis un cilnis

(“Šis nams uzcelts 1902.–1904. gadā pēc arhitekta Vilhelma Bokslafa plāniem un viņa vadībā.”) Sākotnēji plāksne atradās pirmajā stāvā pie sienas starp tag. Mākslas zinātnes katedru un rektorātu. Trešā stāva vestibilā vislabāk var iepazīt tēlnieka Augusta Folca veikumu ēkas interjerā – no sārta Miltenbergas (*Miltenberg*) smilšakmens izgatavotās kolonnas vainago no Oberkirhenes (*Oberkirchen*) gaišā smilšakmens darināti kapitēļi. Divpadsmit kolonnu kapitēļos un tiem



32.-35. Aula





36., 37 Čiļņi trešā stāva vestibilā

38. Vestibils

simetriski novietotās konsolēs tēlnieks dāsnī izmantojis augu valsts motīvus no rūpīgi kultivējamiem stādiem (rozes, vīnogulāji) līdz pieticīgākiem ziediem (āboliņš, saulespuķes, kliņģerītes, ūdenslēpes), pļavu zālēm (dadži un vībotnes) un kokiem (kastaņas, priedes, vilkābeles). Ziedu kārtiņu vījumā saskatāmas tolaik modernā jūgendstila vēsmas. Vienā no trešā stāva čiļņiem virs kolonnas kapiteļa aplūkojams arī portrets. Pagaidām nevar precīzi atbildēt, vai tas būtu tēlnieks, nama arhitekts vai

vispārināts tēls, ko nav iespējams individualizēt. Visos trijos stāvos tēlnieks dažādās kombinācijās kārtojis kolonnu kapiteļus un tos papildinošos čiļņus, bet ozollapu un zīļu motīvs sastopams tikai pirmā stāva vestibilā. Celtniecības darbu finansējuma atskaites ļauj aprēķināt vienas kolonnas, kapiteļa un divu čiļņu cenu. Komerckolonnas celtniecība tēlniekam Augustam Folcam un viņa darbnīcai bija nozīmīgs pasūtījums. Kopumā par darbu un materiāliem Folcam samaksāja 16682, 80 rubļus.

Plašajā aulā (26,5 x 14,5 x 14 m) sienas klāj augsti koka paneļi ar neogotiskās formās dekoratīvi risinātām durvju ailām. Dienasgaisma telpā ieplūst pa astoņām slaidām smailarkas logailām, kas atrodas augstu virs cilvēku galvām. Vitrāžās ar stilizētu florālu motīvu izmantoti tā dēvētie katedrāļu un opāla stikli, kas ieplūdina telpā maigi klusinātas gaismas starus. Par stikla gleznojumiem vestibilā, divās pirmā stāva telpās un aulā Ernstam Todem samaksāja 5120 rubļu.

Aulas griesti veidoti lēzeni noapaļotas velves formā. To sedz lielākais sabiedriskās telpas griestu gleznojums Baltijā. Gleznojuma kompozīcija uzskatāmi parāda jūgendstila un neogotikas iecienīto augu un dekoratīvo elementu veiksmīgo sintēzi 20. gs. sākumā. Šauras gleznotu ziedu un kastaņu joslas griestus sadala laukumos. Centrālo daļu aizņem monohroms stilizētu ziedu tapešveida raksts ar rozeti centrā. Divas platas gleznojuma joslas izvietotas plafona garākajās malās, kur smailarku



39.–42. Griestu gleznojumi aulā un rektorātā

43. Pirmā stāva sienas gleznojums

arkādes veido fonu plastiskiem vītenaugiem ar krāšņām ziedkopām, ko apakšējā malā papildina stilizētas usnes. Griestu gleznojumu, domājams, izpildījusi daiļkrāsotāja Lebedeva (*Lebedeff*) darbnīca. Sviņīgiem pasākumiem aulā sākotnēji paredzēja izvietot 508 krēslus.

Jaunās bērnu audzināšanas metodes 20. gs. sākumā stingri noteica, lai starpbrīžos jaunieši atstātu klašu telpas un tās varētu pienācīgi izvēdināt. Skolēni pārcēlās uz pagalmu un gaiteniem, kas

bija gaiši krāsoti ar stilizētu lapu rozešu joslu. Restaurācijas laikā pirmā stāva gaitenī atsegtajam ornamentālam krāsojumam radniecīgs dekors savulaik sedza arī otrā un trešā stāva vestibulu sienas un atsevišķas iekštelpas. Ēkas celtniecības finanšu pārskatā tika norādīts, ka tieši gleznojumi vestibulos un skolas pārvaldes kabinetos palielināja plānotās izmaksas, jo sākotnēji tie nebija paredzēti. Atjaunoti tie 21. gadsimtā piešķirtu jaunu veidolu arī tagadējās bibliotēkas telpām.



DIREKTORA UN INSPEKTORA MĪTNE – DIVSTĀVU BŪVAPJOMS PRET ESPLANĀDI

Skolas vadības (direktora un viņa vietnieka – inspektora) dzīvojamā blokā abu stāvu plānojums bija identisks. Kabinētu, kas atradās līdzās aulai vai sporta zālei, no dzīvokļa šķīra kāpņu telpa. Dzīvokļos ar logiem uz bulvāri bija salons, buduārs un viena no trim guļamistabām. Dzīvoja-



44., 46. Krāsnis

45. Sienas gleznojums vannas istabā

mo telpu centru veidoja ēdamzāle ar lodžiju, no kuras pavērās skats uz Esplanādi ar pareizticīgo katedrāli. Pagalma pusē bija izvietotas vēl divas guļamistabas un saimniecības telpas, ieskaitot vannasistabu, virtuvi un meitas istabiņu.

Līdz mūsdienām no sākotnējās dekoratīvās apdares komercskolas direktora un inspektora dzīvokļos maz kas saglabāties. Skolas vadības plašo dzīvokļu greznākā rota bija fabrikā “Celms un Bēms” (*Zelm & Boehm*) izgatavotās krāsnis ar





vēsturisko stilu inspirētu dekoru. Jāatzīmē, ka dzīvojamām telpām neizvēlējās fabrikas katalogā piedāvātās krāsnis ar neogotisko dekoru, kas lieliski sasauktos ar celtnes fasādēs dominējošo stilistiku. Arī jūgendstila motīvi saskatāmi tikai pirmā stāva kabinetā. Toties kādreizējos salonus, ēdamzāles un buduārus greznoja krāsnis un kamīni ar neorenesanses un neobaroka stilistikā risinātiem krāsnis podiņiem, kas vairāk atbilda priekšstatam par sadzīvīsku omulību privātajā ēkas daļā.

48. Pirmā stāva plāna fragments.
Direktora dzīvoklis. Vilhelms Bokslafs. 1902

LITERATŪRA PAR ĒKU, IZMANTOTIE ARHĪVU UN MUZEJU MATERIĀLI

W. B. [Bockslaff W.] Der Neubau der Rigaer Commerz-Schule (gegründet vom Börsenverein) // Illustrierte Beilage der Rigaschen Rundschau. – 1902. – Nr. 5. – Mai. – S. 39–42.

Das Haus der Rigaer Kommerzschule des Börsenvereins // Rigascher Almanach für das Jahr 1905. – Riga: Häcker, [o. J.]. – S. 99–101.

–n. Die Kommerzschule des Rigaschen Börsen-Komitees // Illustrierte Beilage der Rigaschen Rundschau. – 1905. – Nr. 4. – April. – S. 25–26.

Bockslaff W. Das Gebäude der Rigaer Börsen-Kommerz-Schule // Bildende Kunst in den Ostseeprovinzen. – Riga: Architektenverein, 1907. – Jg. 1. – S. 39–51.

Das Gebäude der Rigaer Kommerzschule des Börsenvereins. – Riga: Häcker, 1908. – 14 S.

Jauna skola ar slavenu vēsturi. Rīgas pilsētas Olava komercskolas atklāšana // Latvijas Kareivis. – 1934. – Nr. 241. – 25. okt.

Bagātības Ogres upes krastā [Rembates dolomitmīšakmens] // Brīvā Zeme – 1940. – Nr. 22. – 27. janv.

Krastiņš J. Eklektisms Rīgas arhitektūrā. – Rīga: Zinātne, 1988. – 107.–108., 138.–140., 253. lpp.

Priede G. [Marmora plāksnes atklāšana trešā stāva vestibīlā] // Izglītība. – 1991. – 16. aug. – 11. lpp.

Latvijas PSR Valsts mākslas akadēmija = Государственная Академия художеств Латвийской ССР = Latvian SSR State Academy of Art / Sast. I. Burāne. – Rīga: Avots, 1989. – 8.–16. lpp.

Krastiņš J., Strautmanis I. Lielais Rīgas arhitektūras ceļvedis. – Rīga: Puse, [2002.] – 93., 356. lpp.

Lēvalde D., Bikše Z., Strupule V., Taurena R., Zviedrāns J. Rīga, Kalpaka bulvāris 13, Latvijas Mākslas akadēmija. Pirmsprojekta izpēte. Ēkas arhitektoniski mākslinieciskā inventarizācija. – Rīga: Arhitektoniskās izpētes grupa, 2002. – 2. sēj.

Lāce D. Skolas Rīgas bulvāru lokā 19. gadsimta otrajā pusē // Mākslas Vēsture un Teorija. – 2008. – Nr. 10. – 17.–31. lpp.

Latvijas Valsts vēstures arhīvs, 2761. f., 3. apr., 1042. l. (Celtniecībai saskaņotais Bokslafa oriģinālprojekts); 3143. f., 1. apr., 1457.–1459. l.; 21. apr., 145. l.

Latvijas Arhitektūras muzejs. Arhitekta Vilhelma Bokslafa komercskolas fasāžu oriģinālzīmējumi, inv. Nr. LAM 54–58.

Baltijas Centrālā bibliotēka. Vēsturiskās pastkartes. Latvijas Nacionālā bibliotēkas Reto grāmatu un rokrakstu nodaļa. Georgs Kūfals. Esplanādes apzaļumošanas projekts. 1903.

Rīgas Tehniskās universitātes Arhitektūras fakultātes vēsturisko projektu kolekcija. Komercskolas fasāžu fragmentu rasējumi (deponēti Mālpils muižā).

Ilustrācijas no

Latvijas Valsts vēstures arhīva – 5, 14, 18

Latvijas Arhitektūras muzeja – 15, 16

Latvijas Nacionālās bibliotēkas

Reto grāmatu un rokrakstu nodaļas – 2

Baltijas Centrālās bibliotēkas – 3, 4, 6

SIA “Arhitektoniskās izpētes grupa” – 17, 19, 39, 42, 44, 45, 46

Fotogrāfi:

Normunds Brasliņš – 12, 20, 26, 27, 28, 32, 35, 38, 39, 47,

Daina Lāce – 1, 7, 9, 10, 18, 22, 23, 24, 25, 28, 29, 31, 33, 34, 37, 40, 43, vāka foto

Aleksejs Naumovs – 11, 13

Marika Vanaga – 36

Teksta autore: Daina Lāce

Zinātniskā redaktore: Elita Grosmane

Literārā redaktore: Māra Ņikitina

Korektore: Kristiāna Ābele

Mākslinieks: Aivars Sprudžs

Makets: *Al secco*

Atbalstītāji: pašvaldības aģentūra

“Rīgas pilsētas arhitekta birojs”,

Valsts Kultūrkapitāla fonds

Izdevēji: Latvijas Mākslas akadēmijas

Mākslas vēstures institūts,

Mākslas vēstures pētījumu atbalsta fonds

(Akadēmijas laukums 1–160, Rīga, LV–1050)

© Daina Lāce, 2011

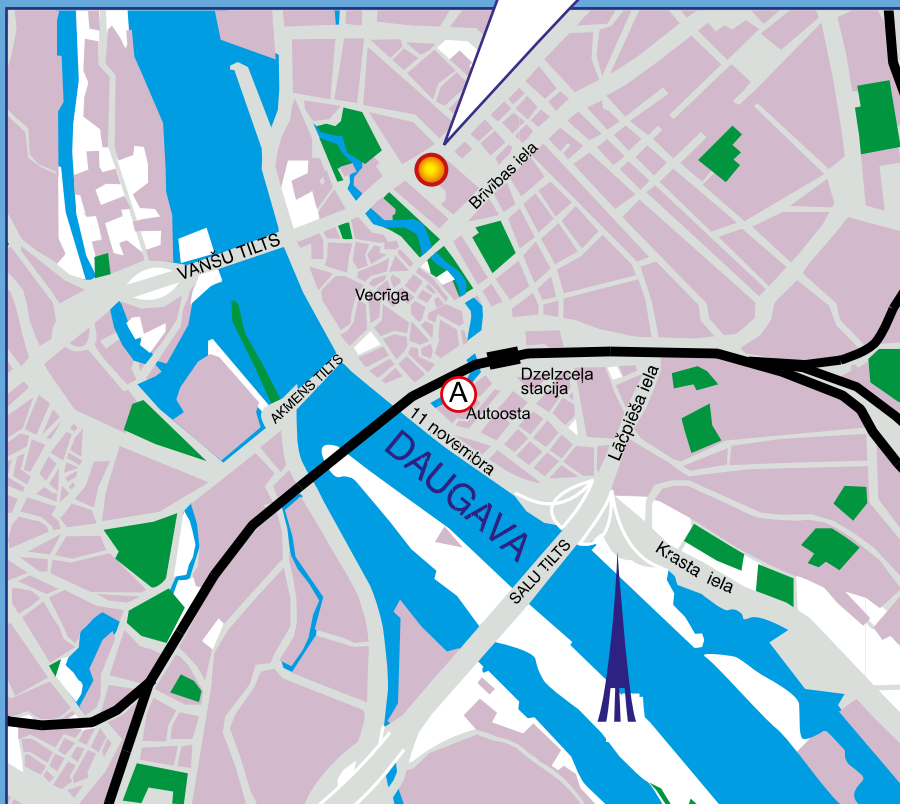
© Latvijas Mākslas akadēmijas

Mākslas vēstures institūts, 2011

ISBN 978-9934-8038-8-8

RĪGAS MĀKSLAS UN ARHITEKTŪRAS PIEMINEKĻI

Latvijas Mākslas akadēmija
Rīgā, Kalpaka bulvārī 13



**LMA
MVI**

Pašvaldības aģentūra
RĪGAS PILSETAS ARHITEKTA BIROJS



ISBN 978-9934-8038-8-7



9 789934 803888